

ENVI-F-409

Economie écologique

Séance 8 – 13 Mai 2015

Tom Bauler – tbauler@ulb.ac.be

Supports de cours : <http://tbauler.pbworks.com>



Chapitre 9 : Penseurs hétérodoxes

Ostrom vs Hardin. Lectures institutionnelle et évolutionniste (i.e. « institutional and evolutionary economics ») de l'exploitation des ressources environnementales. Les biens communs aujourd'hui.

De Hardin à Ostrom: de la narrative à l'empirique.

Le bien-être et l'utilité aujourd'hui: Sen, Alkire et Nussbaum et leurs approches par les capacités.





Ostrom : les fondements

- Elinor OSTROM (USA, 1933-2012). Première (et unique) femme avec un Prix Nobel en économie. Contextuel à retenir :
 - Majeure partie de sa carrière en couple, avec son mari Vincent
 - Grosse partie du travail empirique repose explicitement sur une armée d'étudiants
 - D'origine politicienne
 - Approche institutionnelle des réactions collectives à des défis de « gestion »
 - « Common pool resource systems »
- Ostrom approche le problème par l'empirique, i.e. des « rich descriptions » qu'elle fait insérer dans une banque de données :
 - Observer, comprendre, contextualiser, comparer. Généraliser des « patterns ». Valider des observations par des expériences. Démathématisation des sciences économiques!
 - Qui se comporte comment en ayant recours à quelles règles formelles et informelles ?
 - Constate le fait qu'il y a des réactions !
 - Constate l'énorme diversité des réactions des collectifs locaux; i.e. argumente pour une forte contextualisation des réponses



Ostrom : l'approche

- Elinor OSTROM (1990), *Governing the commons: the evolution of institutions for collective action*. Cambridge University Press.
- Travail repose sur un tout premier mémoire de fin d'études sur un aquifère californien: identification des modes de fonctionnement institutionnalisés. Retour sur ce système après une décennie, un peu par hasard, et surprise de voir le système de gestion perdurer.
- Privilège donné à des analyses longitudinales (« evolution of institutions »):
 - Intérêt fort attribué aux processus de décision, ou plutôt aux processus collectifs de mise en norme et tels qu'ils changent et s'adaptent aux conditions locales
- Privilège donné à des analyses contextualisées de systèmes d'acteurs :
 - « Gouvernance polycentrique », i.e. non-étatique ou non-exclusivement sous emprise étatique
 - Contextualisation par le type de ressource naturelle



Ostrom : le fond

- Identification de principes de « gestion » récurrents
 - « Gestion » dans le sens d'une auto-génération de règles et normes définies dans l'interstice homme-société-nature. Ce n'est pas une activité de gestion dans le sens classique du terme.
 - Récurrents dans le sens d'une analyse en grands nombres
- Principes et « patterns » identifiés :
 - Frontières et périmètres du Common Pool Resource System (CPRS); capacité d'exclure/inclure les parties
 - Règles et normes sont localement contextualisées
 - Définition des règles est un exercice/processus partagé et collaboratif
 - Surveillance et contrôle est intériorisé au système (et aux acteurs)
 - Sanctions transparentes et échelonnées
 - Systèmes de gestion des conflits bon marchés
 - Acceptation de l'auto-gestion par les autorités publiques
 - Hiérarchisation et imbrication claires des CPRS



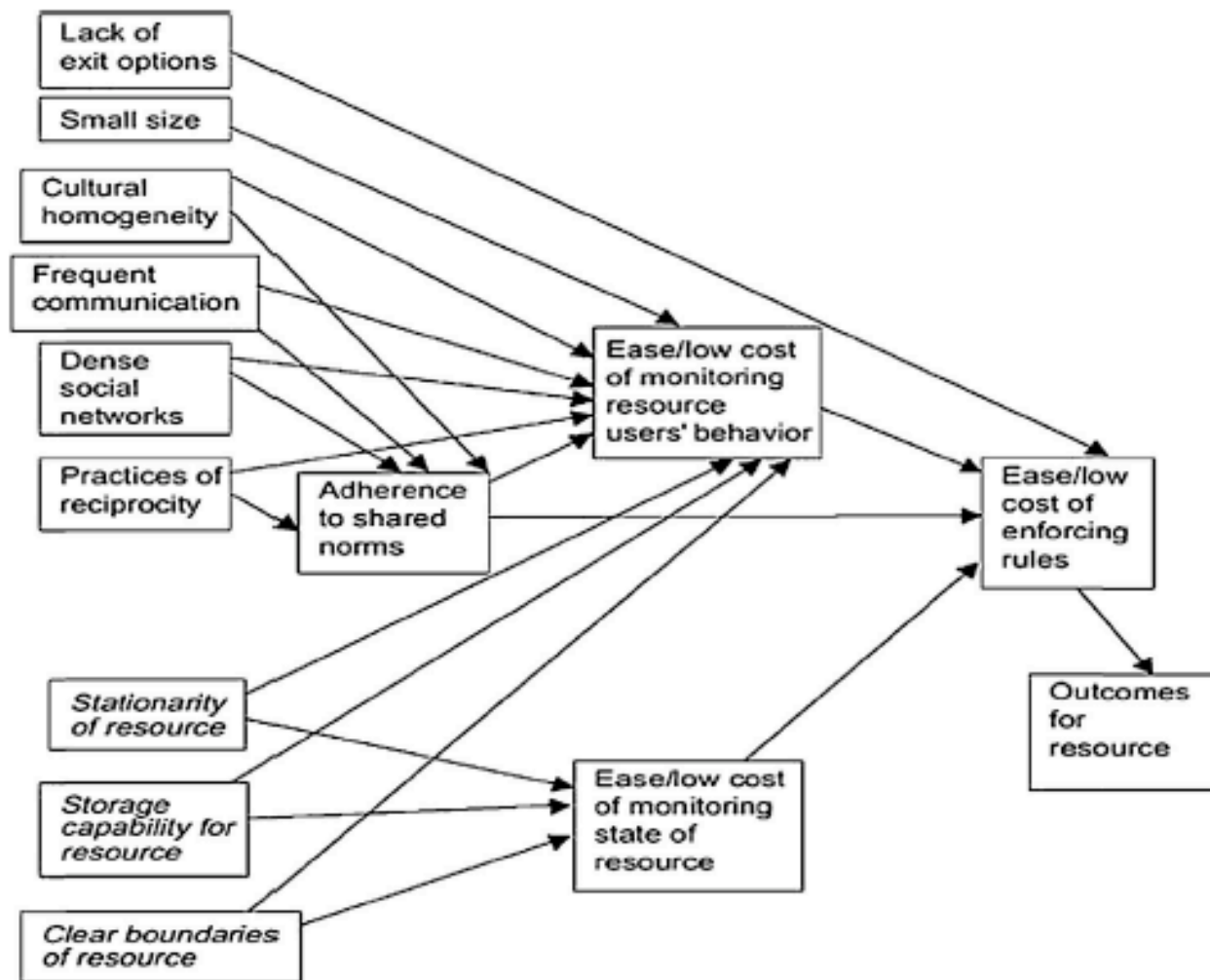


Fig. 1 - Postulated effects of variables on the outcomes of the commons.

Source: NRC (2002).

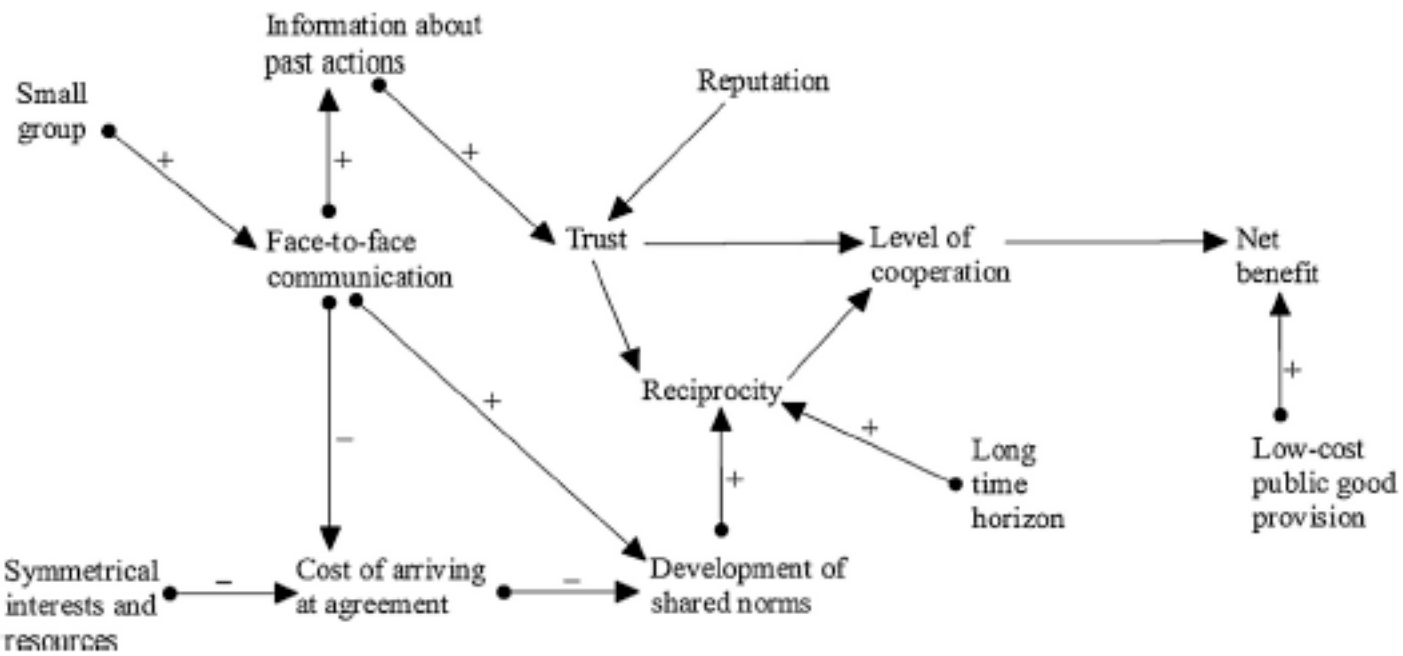


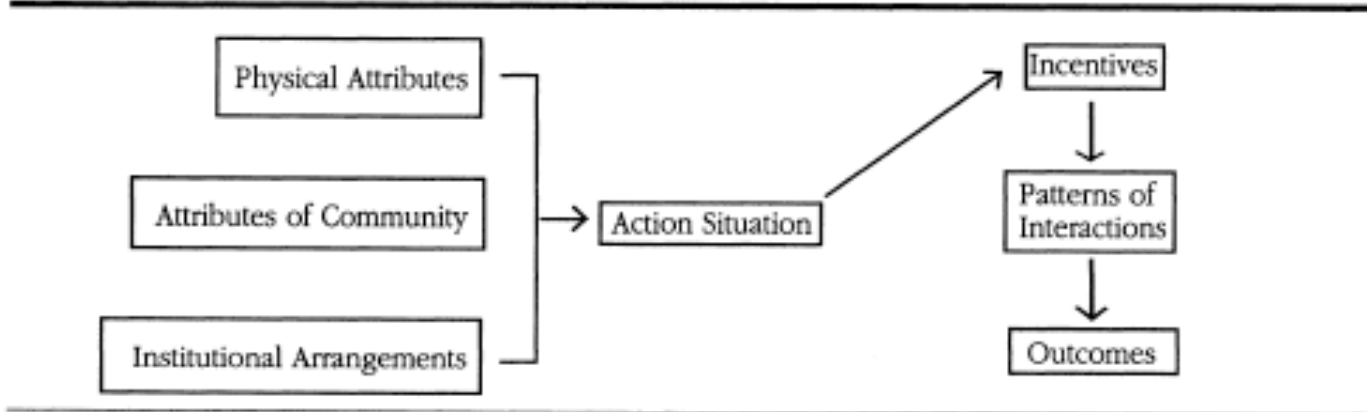
Fig. 2 – Toward a general theory of collective action.
Source: Ostrom (1998).



Ostrom : le fond

- De fait, il y a 4 familles (ou plutôt 3+1) de variables dans le cadre d'analyse :
 - Caractéristiques de la ressource et des unités
 - Caractéristiques des groupes d'utilisateurs
 - *Caractéristiques relatives au système de gouvernance (hors-CPRS)*
 - *Caractéristiques relatives au système de gouvernance (intra-CPRS)*

A Framework for Institutional Analysis



Ostrom : conclusions

- Utilitarisme et Economisme classique repose sur l'hypothèse explicite que:
 - Allocation efficiente de ressources rares/limitées passant par la compétition
 - Marché est le mécanisme invisible qui permet cette allocation et organise la compétition
- Ostrom :
 - Collaborations dans la détermination de règles : Systèmes de normes visibles vs. Marché anonymes
 - Collaboration entre acteurs vs. Compétition entre acteurs
 - Efficience comme objectif/critère d'évaluation vs. Pérennité de la ressource/ collaboration
 - Ressources rares par capitaux nécessaires à leur exploitation vs. Ressources rares par accès régulés aux CPRS



Ostrom : les perspectives

- Perspectives :
 - Quid si on dépasse le niveau local? Validité (partielle?) pour les problèmes globaux, genre le CC?
 - Comment s'imbriquent les CPRS? Chevauchements, translations, hiérarchisations...?
 - Quel rôle actif ou passif pour l'acteur public? Accélérateur-facilitateur pour l'émergence de systèmes de délibération CPRS?
 - Comment lier CPRS à la notion de gouvernance d'une manière plus large?
 - Quelles spécificités pour des CPRS environnementaux? Ostrom ne parle pas que d'environnement, mais aussi (p.ex.) de systèmes d'information (ex. internet)
- Ostrom et les CPRS deviennent de fait aujourd'hui un cadre d'analyse!





Sen: les fondements

- Amartya SEN (IND-UK-USA, 1933). Premier Prix Nobel en économie avec un background culturel « du sud », ou plus précisément « colonial ». Contextuel à retenir :
 - Travaille pour comprendre des problèmes réels. Base du travail et de l'intérêt: expliquer les catastrophes économique-humaines (ex. famines)
 - Successeur des théories du choix social, i.e. social choice theories
 - Il est le seul « vrai » néo-libéral contemporain; il s'intéresse à la liberté de choisir
 - Penseur du *Human Development Report*, et de l' *Indice du Développement Humain*
- Sen théorise à partir d'une approche philosophico-économique:
 - Poursuit – et retourne - le travail de John Rawls et co.
 - Boucle la boucle avec les philosophes et penseurs du 19^{ième} siècle qu'on identifie aujourd'hui comme les premiers économistes (Malthus, Ricardo...)



Sen: l'approche

- Amartya SEN (1981), *Poverty and Famines: An Essay on Entitlement and Deprivation*. Clarendon Press.
- Initialisation du travail par une analyse (et surtout, une révolte) face aux famines coloniales en Inde:
 - Comprendre pourquoi des populations entières meurent, alors que le stock de nourritures ne diminue pas
 - Placer l'accès aux ressources dans une autre perspective que purement commerciale/pécuniaire
 - Évaluer les conséquences des conflits en d'autres termes que purement pécuniaires
 - Sen se distancie de toute tentative d'ériger son canevas en une théorie
- Ce qui est important aux yeux « des gens » sont les libertés de faire ou d'être qui sont affectées par des actes XY, et non pas les diminution des revenus ou des PPP
 - Brise la mécanique dichotomique entre revenus = choix



Sen: le fond

- Une terminologie nouvelle émerge :
 - *Capabilities* (capabilités ou capacités)
 - *Functionings* (Fonctionnements ou ressources)
 - Facteurs de conversion
- Exemple emblématique: quelqu'un est en train de souffrir de faim. Son bien-être découlant de cette situation va être surtout influencé par le fait si:
 - C'est un guru qui ne mange pas
 - un musulman en journée pendant le ramadan
 - une fille qui souffre d'anorexie
 - un boxeur qui fait un régime pré-compétition
 - une personne vivant une famine
 - ...



Sen: le fond

- Bien-être se mesure p/r à la liberté de choix qui a donné lieu à une situation, et non pas par rapport aux conséquences primaires résultant de la situation:
 - « *Substantive freedom to live a life one values or has reason to value* » = capacité
- Pour exercer cette liberté, nécessité de recourir à des ressources:
 - « *Capabilities depend on the availability of resources, e.g., disposable revenue, but also other market or non-market goods and services, but also on the personal ability to use those, as well as the social and environmental factors enabling such use* » = fonctionnements
- Accès égalitaire à des ressources (i.e. Rawls), ne donne pas le même degré de liberté de choix :
 - « *people differ in their abilities and possibilities to use an identical amount of resources* » = facteurs de conversion
- Interpersonnel - voire intergénérationnel - existe :
 - Mes capacités peuvent dépendre de l'accès aux ressources des autres, voire des animaux



Sen: conclusions

- Sen ne développe pas une liste fermée de fonctionnements-capabilités à évaluer pour déterminer le niveau de capacités de tout un chacun:
 - Espace évaluateur est totalement ouvert; il faut investiguer au cas par cas en faisant parler les gens (freedom to choose = freedom to define)
- Martha Nussbaum et Sabina Alkire définissent cet espace avec des dimensions:
 - *Nussbaum* : santé, intégrité de la personne, sens, pensée et imagination, émotions, raison pratique, affiliation, autres espèces, jouer, contrôle de son environnement. Avec l'argument que toutes ces dimensions doivent être respectées par un seuil minimal pour honorer l'objectif de justice
 - *Alkire* : travaille les évaluations multidimensionnelles de la pauvreté; et argumente fortement l'opérationabilité de la Capability Approach de Sen sous condition que l'évaluation passe par un moment participatif avec les populations
- Sen ne rend pas justice à l'environnement; il ne reconnaît pas les ressources environnementales ou la qualité environnementale comme étant des fonctionnements par définition

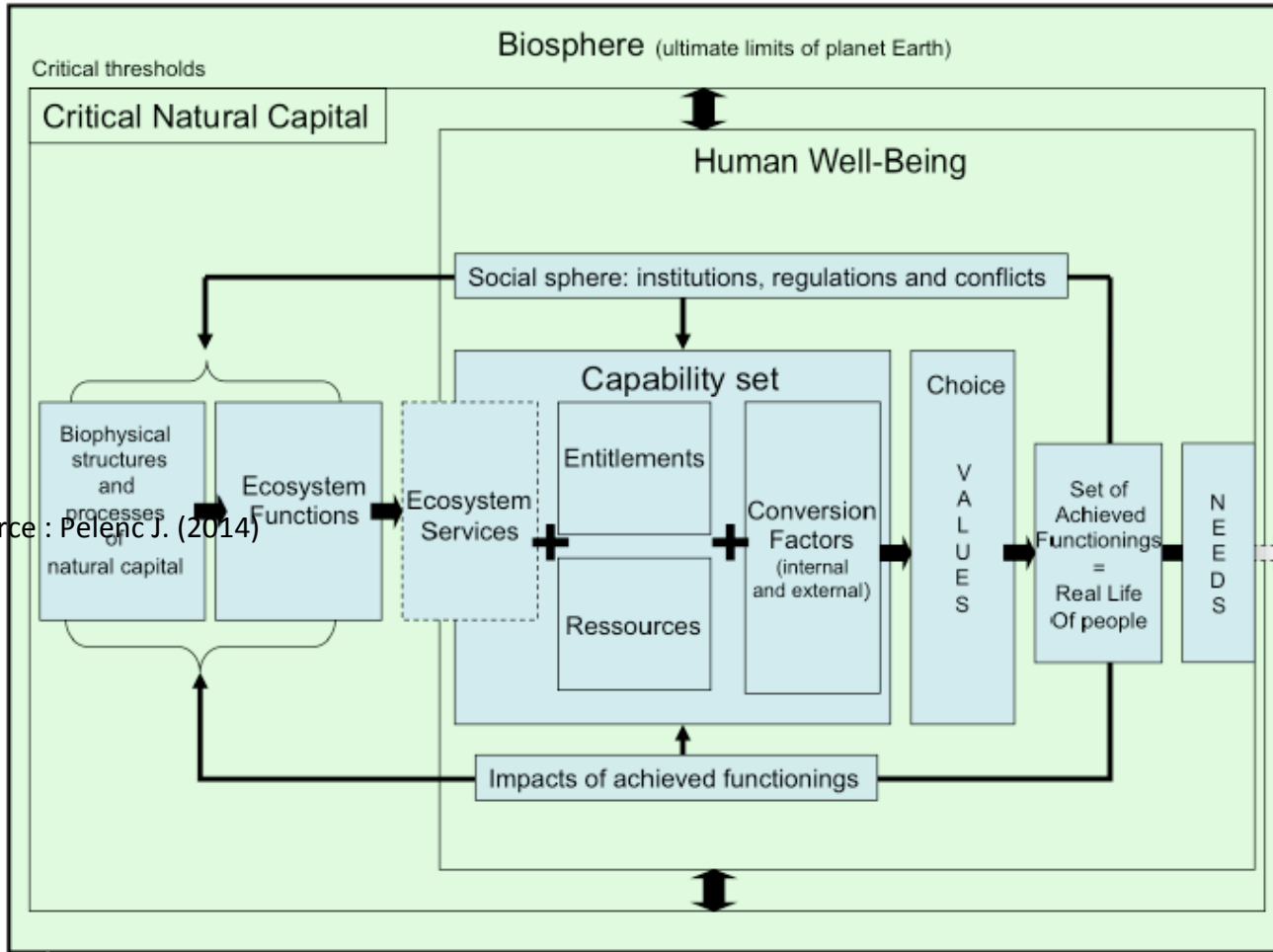


Sen: les perspectives

- Perspectives :
 - Politiques environnementales coercitives sont des destructeurs de capacités. Ou pas? Ex. imposer le modal shift vers le vélo
 - Opérationabilité – malgré Alkire – est sujette à discussion, surtout quand il s'agit de comprendre la relation avec l'environnement
 - Human Development Index (et consort) ne sont que partiellement convaincant
 - Il y a un problème d'agrégation du niveau individuel vers le niveau sociétal: comment évaluer en terme d'évolution de la liberté de choix, une situation qui augmente mon « human flourishing », mais diminue le vôtre?



Sen: les perspectives



Source : Pelenc J. (2014)

Source : Pelenc J. (2014)



Synthèse



Table des matières

- **Chapitre 1 : La Nature en science économique** - Histoire du traitement de la Nature dans la science économique depuis les auteurs classiques jusqu'à aujourd'hui. Introduction au vocabulaire de base utilisé pour le reste du cours, donc à certaines notions clés (tels que biens publics/communs/privés, défaillances de marché en absence de prix, capital naturel...).
- **Chapitre 2 : La relation entre « bien-être économique » et environnement** - Utilitarisme, développement humain, bien-être... et le rôle de l'environnement. Fonctions d'utilité. Bien-être inter-temporel et le problème de l'actualisation. Conceptions économiques de la durabilité et substitutions des facteurs/capitaux. Fonctions de production. Les biens « communs » : Hardin vs Ostrom.
- **Chapitre 3 : Externalités environnementales et leur valuation monétaire** - Conceptualisations d'externalité environnementale ; défaillances de marché (précisions). Coase & Pigou. Méthodologies de valuations monétaires : valuations monétaires indirectes/préférences révélées : travel cost, hedonic prices, protection cost. Valuations monétaires directes/préférences déclarées: contingent valuation. Valuations monétaires par impact pathways : ExternE. Application des valuations dans le domaine des services écosystémiques (TEEB). Marchés de la biodiversité.

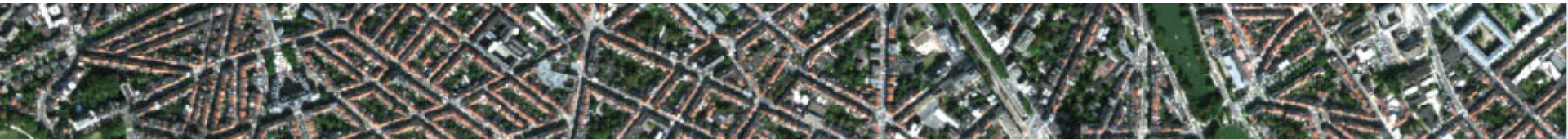


Table des matières

- **Chapitre 4 : Coûts-bénéfices et politiques environnementales** - Les principes d'une analyse coûts-bénéfices /efficacité environnementale. Les problèmes concrets de l'actualisation dans le cas des ACB. Stern-review et les coûts-bénéfices de la politique climatique.
- **Chapitre 5 : Le développement (économique) et l'environnement** - Croissance économique et environnement : Kuznets curves. Rebound effects – Jevons Paradox. Au-delà de la croissance : steady-state, décroissance, prospérité. Au-delà du développement : Sen, Nussbaum, Alkire... .
- ~~**Chapitre 6 : L'économie du climat, et les marchés du carbone**~~ - ~~L'économie du climat. Théorie des marchés de droits d'émissions. Protocole de Kyoto et les marchés de CO2. Le système EU-ETS. Offset personnel & MDP.~~
- **Chapitre 7 : Les indicateurs économiques alternatifs** - Le rapport Stiglitz-Sen-Fitoussi : conceptions et défaillances du PIB. Alternatives et problèmes d'indicateurs. ~~Les tableaux/~~ comptabilité input-output, de matières. Comptabilité des services écosystémiques. Un exemple concret d'alternative : l'ISEW pour la Belgique.

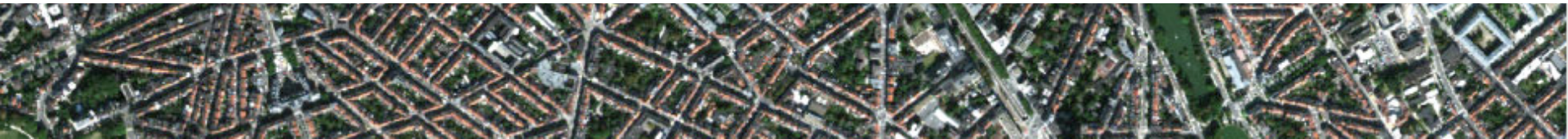
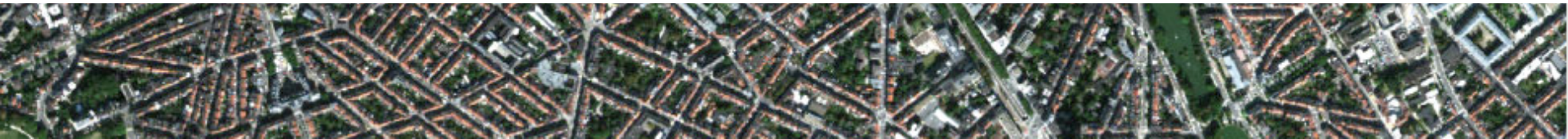


Table des matières

- **Chapitre 8 : « Frontières » de l'économie environnementale** - Instrument économique de politique environnementale : Les paiements pour services écosystémiques. Instrument politico-économique de politique internationale : La dette écologique. ~~Instrument économique de politique environnementale : La taxe carbone et la fiscalité environnementale.~~



Notions essentielles

- Économie stationnaire – steady-state economics
- Soutenabilité faible et forte – règles de substitution des capitaux
- Biens privés et biens publics
- Tragédie de communs – tragedy of the commons
- Stern review, « the costs of inaction »
- Valeur économique totale, valeurs d'usage, valeurs de non-usage
- Aménités environnementales
- Utilitarisme
- Taux d'actualisation
- Externalités environnementales (négatives et positives)
- Valuation par préférences révélées / déclarées
- Prix hédonistes

- Méthodes des coûts de transport
 - Valuation contingente
 - Méthodes des coûts d'évitement/ protection
 - Méta-analyses de valuation monétaire
 - Méthode des « chemins d'impacts »
 - Analyse Coûts-Bénéfices environnementale
 - « Environmental Kuznets Curve »
 - Dette écologique
 - Consentement à Payer / Consentement à Recevoir – Willingness to pay / accept
 - Paiements pour services éco-systémiques
- ... et le schéma intégrateur (→)

